

101 年 11 月 5 日本校 102 學年度
招生委員會第 2 次會議決議通過



國立高雄應用科技大學

102 學年度 碩士在職專班 招生簡章

地 址：80778 高雄市三民區建工路 415 號
網 址：<http://www.kuas.edu.tw>
(招生資訊網站：<http://admission.kuas.edu.tw>)
電子信箱：iaoffice01@cc.kuas.edu.tw
服務電話：(07)3814526 轉 2811、2812、2813、2815
傳 真：(07)3834260

國立高雄應用科技大學 102 學年度招生委員會 編印

國立高雄應用科技大學招生委員會

102 學年度碩士在職專班招生

重要日程表

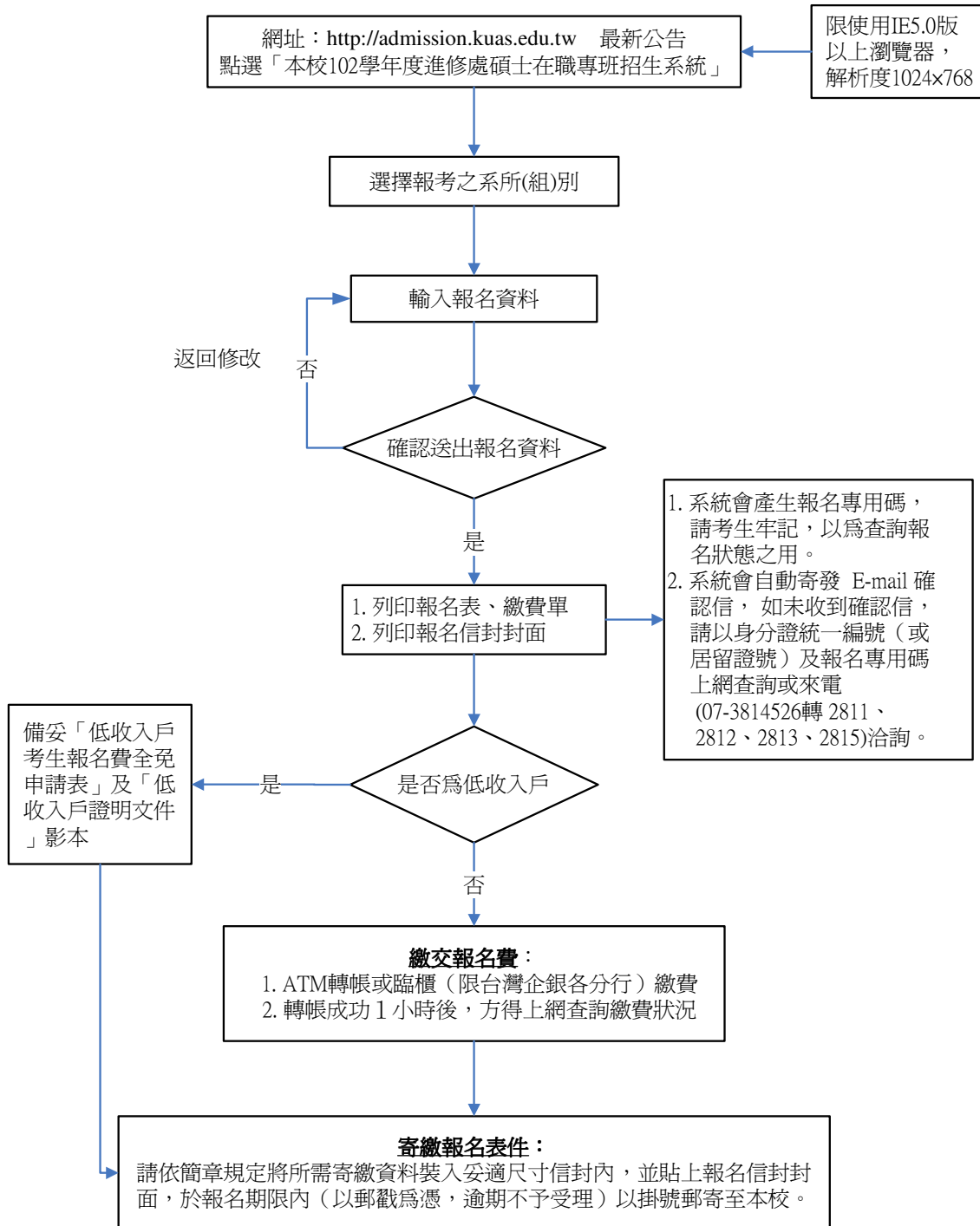
項 目	日 期	
簡章發售	101 年 11 月 28 日 (三) ~ 102 年 4 月 12 日 (五)	
報 名 日 期	網路報名日期	102 年 2 月 18 日 (一) 9:00 起至 102 年 3 月 8 日 (五) 21:00 止
	繳費日期	102 年 2 月 18 日 (一) 9:00 起至 102 年 3 月 8 日 (五) 24:00 止
	寄繳報名表件(含審查資料等)日期	※ 採現場繳交者： 102 年 3 月 8 日 (五) 21:00 前 地點：〈建工校區〉行政大樓 4 樓進修推廣處教務組 ※ 採郵寄方式者： 102 年 3 月 8 日 (五) 前 (以郵戳為憑)
	公告收件狀態日期	102 年 2 月 27 日 (三) ~ 102 年 3 月 13 日 (三)
第一階段成績網路公告及通知(E-mail)	102 年 3 月 27 日 (三)	
第一階段成績複查(以郵戳為憑)	102 年 3 月 28 日 (四) ~ 102 年 3 月 29 日 (五)	
網路公告符合參加第二階段面試名單	102 年 4 月 3 日 (三)	
自行下載列印准考證	102 年 4 月 9 日 (三) ~ 102 年 4 月 13 日 (六)	
面試日期	102 年 4 月 13 日 (六)	
總成績網路公告及通知 (E-mail)	102 年 4 月 19 日 (五)	
總成績複查(以郵戳為憑)	102 年 4 月 22 日 (一) ~ 102 年 4 月 23 日 (二)	
放榜	102 年 4 月 25 日 (四)	
正取生報到	102 年 5 月 2 日 (四) ~ 102 年 5 月 3 日 (五)	
依序通知備取生遞補缺額	102 年 5 月 6 日 (一) ~ 102 學年度第一學期開學日	

※簡章下載及購買須知

- 一、免費網路下載：請至本校招生資訊網站(<http://admission.kuas.edu.tw>)或至本校首頁(<http://www.kuas.edu.tw>)點選「招生資訊」進入招生資訊網站下載，點選「最新公告」下載。
- 二、若需購買紙本簡章，每份收工本費新台幣 50 元整。購買方式如下：
- (1)窗口購買：國立高雄應用科技大學警衛室。
- (2)函購：請使用 50 元整郵政匯票(郵票不予受理)，匯票受款人戶名：**國立高雄應用科技大學**，並請另附填妥收件人姓名、地址及貼足回郵郵資(平信 17 元整；普通掛號 32 元整)之 B4 規格(25.7cm × 36.4cm)大型信封一個，寄到「80778 高雄市三民區建工路 415 號，國立高雄應用科技大學 102 學年度碩士在職專班招生」，請註明『購買 102 學年度碩士在職專班招生簡章』。

國立高雄應用科技大學招生委員會
102 學年度碩士在職專班招生
網路報名作業流程

網路登錄報名起訖時間：102 年 2 月 18 日 9:00 起至 102 年 3 月 8 日 21:00 止



※ 收件地址:80778 高雄市三民區建工路 415 號(行政大樓 4 樓進修推廣處)。


※ 收件人:國立高雄應用科技大學招生委員會 102 學年度碩士在職專班招生


網路報名重要資訊

一、網路登錄完成報名並繳交報名費後，再將報名表件及審查資料寄送至本校，始完成報名手續。

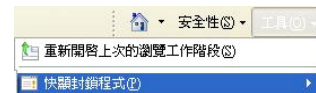
二、國立高雄應用科技大學招生系統限使用 IE5.0 以上的瀏覽器（**切勿使用 Firefox 火狐瀏覽器、Google 瀏覽器**）進行報名、列印及本次招生考試相關的各項網路服務，瀏覽之最佳解析度為：1024x768。

三、凡安裝「Yahoo 工具列」、「Google 工具列」或 IE8.0 瀏覽器者，請將〈阻擋跳窗〉、〈封鎖彈出視窗〉或〈快顯封鎖程式〉功能取消。

Yahoo 工具列—關閉〈阻擋跳窗〉後之圖示：

Google 工具列—關閉〈封鎖彈出視窗〉後之圖示：

IE8.0 瀏覽器—關閉〈快顯封鎖程式〉：請進入「工具」→「快顯封鎖程式」



四、招生重要訊息網址：本校招生資訊網 <http://admission.kuas.edu.tw>

五、網路登錄報名：

（一）網址：請至本校招生資訊網「最新公告」點選『102 年度進修處碩專班考試招生系統』登錄報名資料。

（二）**每位考生**無論報考幾個系所產碩專班，皆**僅有一組【報名專用碼】**，供考生登入招生系統之用。

（三）本招生每位考生不限報考一系所（組）碩專班，**請自行考量各系所（組）面試時間，未能同時應考者，由考生自行負責，不得要求退費。**

（四）不慎報錯系所專班之考生，請於報名期間使用「身分證統一編號（或居留證號）」及「報名專用碼」再報名一次。

（五）列印報表：網路報名傳送成功後將會產生「報名表」、「報名費繳費單」及「報名信封封面」，請務必列印該三張報表；若未及時列印，亦可事後再登入招生系統列印。

六、轉帳繳費：

（一）請注意！台灣企銀轉帳代碼為【050】

（二）請妥善**保存交易明細表以作為日後之憑據**，並請務必檢查交易明細表之「訊息代號」欄，出現代號即表示可能轉帳未完成，請詢問該（ATM）所屬金融機構，並於繳費期間內完成繳費。

（三）ATM 轉帳繳費成功後至少 1 小時，方得至招生系統查詢繳費狀況。

（四）本校將以 E-Mail 提醒未繳費之考生，請自行檢查個人電子郵件以便及時察覺。

（五）**未於規定期限內完成繳費者，視同未完成報名手續。**

七、寄繳報名表件及審查資料：請務必於期限內，依照簡章第 4-5 頁「應繳文件」順序排列裝袋後寄送至本校，**逾期者一律視同未完成報名手續並予以退件。**

目 錄

本校 102 學年度碩士在職專班招生重要日程表.....	I
本校 102 學年度碩士在職專班網路報名作業流程圖.....	II
網路報名重要資訊.....	III
壹、前言.....	1
貳、授予學位.....	1
參、修業年限.....	1
肆、授課時間.....	1
伍、報考資格.....	1
陸、各系所招生名額及報考資訊.....	2
柒、報名繳件規定事項.....	3
捌、考試程序.....	5
玖、成績通知及複查.....	6
拾、錄取.....	7
拾壹、報到.....	7
拾貳、考生申訴辦法.....	8
拾參、就學相關資訊.....	8
拾肆、附註.....	8
〔附錄一〕同等學力資格審查規定(節錄).....	9
〔附錄二〕各系所報考資訊及規定事項.....	10
附表一、低收入戶考生報名費全免申請表.....	28
附表二、在職服務證明書.....	29
附表三、基本資料表.....	30
附表四、自傳.....	31
附表五、學習及研究計畫.....	32
附表六、入學推薦表.....	33
附表七、成績複查申請表.....	35
附表八、報到委託書.....	36
附表九、招生入學切結書.....	37
附表十、考生申訴書.....	38

壹、前言

配合教育部推動高等技職回流教育體系之建立，依據教育部「大學辦理招生規定審核作業要點」及本校碩士在職專班招生規定，特訂定本校 102 學年度碩士在職專班招生簡章(以下簡稱本簡章)，辦理本校各系所碩士在職專班招生事宜。

貳、授予學位

修滿應修之科目與學分，成績及格並且通過本校碩士學位考試者，授予碩士學位。

參、修業年限

修業期限為一至四年，唯各系所若訂有更嚴格之修業及學位考試規章，依其規定。

肆、授課時間

以星期一至星期五夜間上課為原則，必要時得於星期六、日排課，各系授課時間詳系所分則。

伍、報考資格

同時符合下列資格要件者：

- 一、凡於國內經教育部立案之大學或獨立學院畢業，取得學士學位或於符合教育部採認規定之國外大學或獨立學院畢業，取得學士學位，或具有同等學力者。同等學力資格認定標準，請參閱附錄一。
- 二、取得上述報考學歷(力)資格並具有一年以上相關工作經驗(本簡章所述學歷(力)、經歷年資，一律計算至 102 學年度第 1 學期註冊截止日為止)且報名時仍在職者，並持有在職服務證明書(附表二)。工作經驗年資之計算自工作證明書所載開始日期，起算至 102 學年度第 1 學期註冊截止日為止。
- 三、符合本校各系所碩士在職專班報考增訂資格條件者(本簡章第陸條高階經營管理研究所碩士在職專班『報考增訂資格條件』規定)。
- 四、男生須服畢兵役或無常備兵役義務。

陸、各系所招生名額及報考資訊

院別	系所名稱	組別	名額	招生資訊參閱簡章頁數(附錄二)
工學院	土木工程系土木工程與防災科技碩士在職專班	無	42名	第10頁
	機械工程系碩士在職專班	無	34名	第11頁
	工業工程與管理系碩士在職專班	甲組	25名	第12頁
		乙組	25名	
	化學工程與材料工程系碩士在職專班	無	33名	第13頁
	模具工程系碩士在職專班	無	31名	第14頁
	模具工程系應用工程科學碩士在職專班	無	13名	第15頁
電資學院	電機工程系碩士在職專班	無	33名	第16頁
	電子工程系碩士在職專班	無	28名	第17頁
	資訊工程系碩士在職專班	無	15名	第18頁
管理學院	財富與稅務管理系碩士在職專班	甲組	21名	第19頁
		乙組	16名	
		丙組	16名	
	金融系金融資訊碩士在職專班	甲組	18名	第20頁
		乙組	17名	
	觀光管理系觀光與餐旅管理碩士在職專班	無	32名	第21頁
	資訊管理系碩士在職專班	無	35名	第22頁
	國際企業系碩士在職專班	無	29名	第23頁
	企業管理系碩士在職專班	無	33名	第24頁
	企業管理系高階經營管理碩士在職專班	無	22名	第25頁
會計系碩士在職專班	無	15名	第26頁	
人文社會學院	人力資源發展系碩士在職專班	無	30名	第27頁

柒、報名及繳件規定事項

一、報名方式：網路登錄完成報名並繳交報名費後，再將報名表件（含書審資料）寄送至本校，始完成報名手續。

二、報名期間：102年2月18日（星期一）至102年3月8日（星期五）。

三、報名作業流程，請參照簡章第II頁。

四、報名程序：

（一）網路登錄報名：

1.網路報名時間：102年2月18日（星期一）9:00起至102年3月8日（星期五）21:00止。

2.網路報名網址：請至本校招生資訊網 <http://admission.kuas.edu.tw> 之「最新公告」點選『102學年度進推處碩士在職專班招生系統』登錄報名資料。

3.列印「報名表」、「報名費繳費單」及「報名信封封面」。

4.報名資料一經網路報名系統確認傳送後，**不得以任何理由要求撤銷報名登錄或更改系所（組）別。**

5.登錄報名若有相關問題，請於上班時間：週一~週五 13:00-21:00、週六 18:00~22:00 來電進修推廣處教務組 07-3814526 轉 2811、2812、2813、2815 洽詢。

※本招生每位考生不限報考一系所（組）碩專班，**請自行考量各系所（組）面試時間，未能同時應考者，由考生自行負責，不得要求退費。**

（二）繳交報名費：

1.報名費：每一系所（組），第一階段考試報名費新台幣 1,500 元整。第二階段（面試）考試報名費新台幣 1,000 元整。

2.繳費日期：102年2月18日（星期一）起至102年3月8日（星期五）。

3.繳費方式：

（1）至全省銀行、郵局自動櫃員機（ATM）轉帳：

●持台灣企銀金融卡：

插入金融卡→輸入密碼→其他交易→轉帳→轉入本行未約定帳號→繳費帳號（考生個人專屬繳費帳號 14 位數）→金額→結束→列印交易明細表（備查）

●持台灣企銀以外金融卡：

插入金融卡→輸入密碼→其他服務（其他交易／其他轉帳／跨行轉帳）→轉帳→非約定帳號→**050（台灣企銀代碼）**→繳費帳號（考生個人專屬繳費帳號 14 位數）→金額→結束→列印交易明細表（備查）

※請務必檢查交易明細表之「訊息代號」欄，出現代號即表示可能轉帳未完成，請詢問該（ATM）所屬金融機構。

（2）臨櫃繳交報名費：**限持**「國立高雄應用科技大學 102 學年度招生考試報名費繳費單」至台灣企銀各地分行繳交（**請勿至其他金融機構或郵局櫃台匯款**）。

4.若為低收入戶考生，請依教育部台技（二）字第 0920160697 號函之規定，提供 101 年度「縣、市政府低收入戶證明文件（非清寒證明）」影本及

「低收入戶考生報名費全免申請表」(如簡章附表一)，則報名費全免，唯證明文件未於報名繳件期限內併同報名資料繳驗者，其報名費不予優待，事後亦不接受補件。

(三)寄繳報名表件及審查資料：

- 1.截止日期：102年3月8日前(以郵戳為憑)。
- 2.寄繳方式：請自行於網路下載或考生之電子郵件信箱列印本招生考試之「報名信封封面」(報名序號務必清晰)並勾選報名資料袋所附資料項目，黏貼於自備 B4 (或妥適尺寸)信封之正面，依照「應繳文件」順序排列，將各報名文件整理齊全並夾妥裝袋後，並就下列方式擇一繳件：

(1)郵寄：請於 102 年 3 月 8 日(星期五)(以郵戳為憑)前掛號郵寄至「80778 高雄市三民區建工路 415 號，國立高雄應用科技大學招生委員會 102 學年度碩士在職專班招生」。

(2)現場繳交：請於【102年3月8日(星期五)前】之週一至週五 13 時至 21 時；週六 18 時至 21 時，親自或委託他人至本校行政大樓 4 樓進修推廣處教務組繳件。週日恕不受理。

※註：僅完成網路登錄作業，未於 102 年 3 月 8 日前寄回報名表件或現場繳件者，仍視同未完成報名手續。

3.應繳文件：

(1)低收入戶考生：102 年度「縣、市政府低收入戶證明文件(非清寒證明)」影本及「低收入戶考生報名費全免申請表」。

(2)報名表

A.請依本校招生網路報名系統作業程序於網路報名傳送成功後，將報名表下載列印，報名表請詳細核對並於【考生切結欄】親自簽名；若列印之報名表有無法顯示之單字，請再檢附「網路報名考生造字申請表」。

※若有「報考系所別、組別」以外之資料不慎輸入錯誤，請於列印網路報名表件後，以「紅筆」更正及在更正處旁簽章後再寄出，若**無簽章者，一律以網路填表資料為主，考生不得異議**。

B.相片一張：請將最近三個月內二吋脫帽正面光面半身相片，黏貼於報名表上。

C.國民身分證正面影印本：請黏貼於報名表之身分證正面影印本黏貼處。

(3)資格文件

A.男生須繳交服畢兵役或無常備兵役義務證明文件影本。

B.在職服務證明書：請繳交填妥之「在職服務證明書」正本(附表二)。

C.學歷(力)證明影本：畢(結)業證書或同等學歷(力)資格證件影本。持國外學歷報考者，其就讀學校須為教育部所認可，報名時須繳交(驗)下列證件：

a.經我國駐外館處驗證之國外學歷證件影本一份。

b.經我國駐外館處驗證之國外學歷歷年成績證明影本一份。

c.入出國主管機關核發之入出國紀錄一份(應包括國外學歷修業之起

迄期間)。但申請人係外國人、僑民者免附。

D.碩士在職專班報考增訂資格條件之相關證明-高階經營管理研究所。

(4)書面審查資料

報考各系所需繳交之資料審查文件**請參照簡章第 10~27 頁**。

※資料審查由各招生系所組成甄選小組，審查各考生之書面資料及評定分數，評定標準由各招生系所自訂。

五、考生報考資格審查方式

分初審及複審階段，初審於報名時辦理，審查項目含確認考生所寄資料是否齊全。複審於放榜前辦理，審查達錄取標準之考生是否符合報考資格，未符合報考資格之考生，雖達錄取標準亦視同無效，考生不得異議。

六、其他報名注意事項

- (一)各項應繳證件，必須於報名時備齊繳驗，繳件後，不得以任何理由要求更改系所班別或申請補繳等情事，如經通知補正報名資格文件，須於本校規定期限內完成。
- (二)完成報名登錄者，所繳報名費不得要求退還。另初審報考資格不符或表件不全等情事而遭退件，無法報名者，所繳報名費扣除手續費 400 元，餘額予以退還。
- (三)考生如獲錄取，所繳證件或所填各項資料如有偽造、變造、假借、冒用或不實，未入學者取消錄取資格；已入學者開除學籍。
- (四)考生應自行考量是否符合因其身分所涉之相關法令規定，若經報考錄取，不得以任何身分為申請保留入學資格之理由。

捌、考試程序

一、本考試分為「書面資料審查」及「面試」二項，其中「書面資料審查」係由各系所辦理成績評分作業，考生不必到校。

二、面試

- (一)依第一階段書面資料審查成績高低及各系所訂定之篩選倍率，擇優參加第二階段面試。本校預定於 102 年 4 月 3 日（星期三）以網路公告符合參加第二階段面試名單。
- (二)面試日期及地點：
 - 1.日期：102 年 4 月 13 日（星期六）。
 - 2.地點：符合參加面試資格之考生，面試時間及地點由各系所自行訂定後，於 102 年 4 月 9 日公告於各系所網站，考生請自行上網查詢，不另行通知，面試逾時未報到者，以放棄面試論。

三、列印准考證：

- (一)凡符合參加面試資格之考生，請於 102 年 4 月 9 日至 4 月 13 日期間至本校招生資訊網站（<http://admission.kuas.edu.tw>）自行下載列印准考證，請考生詳加核對准考證上各項資料，若有錯誤請務必來電本校「進修推廣處教務組」（07-3814526 轉 2811、2812、2813、2815）辦理更正並確

認。

(二) 參加面試之考生於面試時請攜帶**准考證**及「**有效期限內貼有照片之身分證明文件正本**」應考。

四、甄試期間如遇重大天然災害，如颱風、地震、重大疫情等不可抗力之情事而須延期時，除在本校公布外，並在電視台及廣播電台廣播，不個別通知。

玖、成績通知及複查

一、成績網路公告及通知(E-mail)

(一) 第一階段成績網路公告及通知

預訂於 **102 年 3 月 27 日 (星期三)** 以 E-mail 寄發第一階段成績，並於本校招生資訊網站 (<http://admission.kuas.edu.tw/>) 公告，合格者始得參加第二階段面試。

(二) 總成績網路公告及通知

預訂於 **102 年 4 月 19 日 (星期五)** 以 E-mail 寄發總成績，並於招生資訊網站 (<http://admission.kuas.edu.tw/>) 公告。

(三) 上述成績資訊，本校不另寄發紙本成績單，如有需要，考生可自行上網列印成績單存查，唯正式成績仍以本校招生委員會之紀錄為憑。

二、成績複查

(一) 每階段成績申請複查以**一次為限**，並僅就登錄之成績分數為限，不得申請重審，亦不得要求告知甄試委員之姓名及其他有關資料。

(二) 複查期間

1. 第一階段成績複查：

自 **102 年 3 月 28 日 (星期四)** 至 **102 年 3 月 29 日 (星期五)** 止。

2. 總成績複查：

自 **102 年 4 月 22 日 (星期一)** 至 **102 年 4 月 23 日 (星期二)** 止。

(三) 複查手續

請填妥複查成績申請表，並連同網路下載列印之成績單，並於成績複查期限內 (**郵戳為憑**) 以**限掛方式**將下列資料，一併郵寄「**80778 高雄市三民區建工路 415 號 國立高雄應用科技大學 102 學年度招生委員會 (碩專班招生)**」收，**逾期或複查程序不合者，不予受理**。洽詢電話：07-3814526 轉 2823 進修推廣處學務組。

1. 成績單 (請網路下載列印)。

2. 複查成績申請表 (如簡章附表七)。

3. 複查費：每項新台幣 50 元整，以郵政匯票繳交，匯票收款人戶名：「**國立高雄應用科技大學**」，受款人地址：**80778 高雄市三民區建工路 415 號**。

4. 回郵信封：填妥收件人姓名、郵遞區號、地址，並貼足 32 元整郵資。

拾、錄取

- 一、本校招生委員會(以下簡稱本會)得訂定各系所(組)最低錄取標準，達錄取最低標準者，以總成績高低依序錄取正取生、備取生，若總成績相同時，依 1. 面試，2. 資料審查，等成績之高低順序優先錄取。
- 二、各系所碩專班若有兩人以上總成績相同時，若依同分參酌順序比較後，如仍相同而使錄取人數超出招生名額時，各系所得通知同分考生另辦面試以決定錄取順序。面試時間、地點由各系所決定之，考生需配合參加不得異議，面試未到者視同放棄。
- 三、若考生成績未達最低錄取標準，原定招生名額未滿，亦不再錄取。
- 四、同一系(所)之不同組間遇有缺額時，經提招生委員會通過後可互為流用。
- 五、錄取名單預定於 102 年 4 月 25 日(星期四)公布於本校招生資訊網站 (<http://admission.kuas.edu.tw/>)，本校得視實際作業情形，予以提前或延緩公告放榜。
- 六、正取生之錄取暨報到通知書以限時函寄送(未錄取考生恕不另行書面通知)。

拾壹、報到

一、報到日期

- (一) 正取生：**102 年 5 月 2 日(星期四)至 102 年 5 月 3 日(星期五)**，17 時 30 分至 21 時至本校行政大樓四樓進修推廣處教務組辦理。報到時除繳驗錄取通知單外，畢業生應繳交畢(結)業證書正本，同等學歷(力)者應繳驗報名資格規定之證件正本。**逾期未完成報到程序者，以自願放棄入學資格論。**正取生報到後須依規定時間繳費，並完成註冊手續，否則仍取消入學資格，由備取生遞補。
- (二) 備取生：本會按缺額依序通知備取生，**備取生須在通知規定時間內至本校行政大樓四樓進修推廣處教務組辦理遞補報到手續，否則視同放棄。**102 學年度第一學期開學日後，若仍有缺額，不再通知辦理遞補報到手續。遞補報到時，除繳驗備取通知單外，畢業生應繳交畢(結)業證書正本，同等學力者應繳驗報名資格規定之證件正本。

二、上述報到，考生可親自或委託他人辦理。委託他人辦理時，須繳驗委託人、受委託人身分證明文件正本並填妥「報到委託書」(附表八)。唯應屆畢業生應填具志願入學切結書(附表九)，並於規定期限內繳交畢業證明文件正本，違者取消錄取資格，如有特殊原因須延遲繳交者，須正式以書面說明原因並向本校申請延期繳交(繳交最後截止日為 102 年 8 月 30 日)，違者取消錄取資格。

三、**辦理報到後或逾期未報到，均不得以任何理由要求補救措施。**

四、錄取生除因重病持有公立醫院證明或特殊事故持有證明(由本校認定)致不能

按時入學外，不得申請保留入學資格。

五、如發現有冒名頂替或資料內容與事實不符者，取消其錄取資格；註冊入學後才發現者，依本校學則取消其入學資格；畢業離校後發現者，刪除本校學籍，並應負法律責任。

拾貳、考生申訴辦法

為保障考生權益，考生對招生事宜如有疑義，考生申訴應於錄取公告日起 10 日內(以郵戳為憑)以書面為之，申訴者應為考生本人，且申訴書(附表十)必須載明申訴人姓名、身分證統一編號、住址、申訴事由(含時間、地點及理由)及希望獲得之補救措施，於檢附相關之文件及證據後，以雙掛號郵件向本會提出申訴。本會於接獲考生申訴後，於一個月內(以郵戳為憑)正式函覆，必要時組成專案小組公正調查處理，並告知申訴人行政救濟程序。

拾參、就學相關資訊

一、教育資源概況：

師資陣容堅強，各系(所)均設有系館、專業教室等，設備充實完備，另有圖書館、計網中心、學生活動中心及諮商輔導中心等教學設施。

二、收費標準：

101 學年度入學新生收費標準：

院		項目	學雜費基數/每學期(元)	學分費/每學分(元)
		工學院、電資學院	13,236	4,120
管理學院		高階經營管理研究所	11,124	8,000
		其他各系所	11,124	4,120
		人文社會學院	11,124	4,120
* 102 學年度如有異動，以本校正式公告為準並依相關規定辦理。				

拾肆、附註

一、考生對本招生若有疑問，請向本校進修推廣處教務組洽詢，電話 (07)3814526 轉 2811、2812、2813、2815。

二、本簡章未規定事宜，悉依本校碩士在職專班招生規定、教育部相關法規、本校教務章則及招生委員會決議為準外，若有相關法令規章仍未明定，而造成疑義者，或因應突發緊急事件之處理，由本招生委員會緊急處理小組研議解決之。

入學大學同等學力認定標準（節錄）

〔附錄一〕

中華民國 100.7.15 教育部臺參字第 1000112683C 號令修正

- 第一條：本標準依大學法第二十三條第四項規定訂定之。
- 第三條：具下列資格之一者，得以同等學力報考大學碩士班一年級新生入學考試：
- 一、在學士班肄業，僅未修滿規定修業年限最後一年，因故退學或休學，自規定修業年限最後一年之始日起算已滿二年，持有附歷年成績單之修業證明書或休學證明書。
 - 二、修滿學士班規定修業年限，因故未能畢業，自規定修業年限最後一年之末日起算已滿一年，持有附歷年成績單之修業證明書或休學證明書。
 - 三、在大學規定修業年限六年（含實習）以上之學士班修滿四年課程，且已修畢畢業應修學分一百二十八學分以上。
 - 四、取得專科學校畢業證書後，其為三年制者經離校二年以上；二年制或五年制者經離校三年以上；取得專科進修（補習）學校資格證明書、專科進修學校畢業證書或專科學校畢業程度自學進修學力鑑定考試及格證書者，比照二年制專科學校辦理。各校並得依實際需要，另增訂相關工作經驗、最低工作年資之規定。
 - 五、下列國家考試及格，持有及格證書：
 - （一）公務人員高等考試或一等、二等、三等特種考試及格。
 - （二）專門職業及技術人員高等考試或相當等級之特種考試及格。
 - 六、取得甲級技術士證或相當於甲級之單一級技術士證後，曾從事工作經驗三年以上，持有證書及證明文件。
- 第五條：持國外或香港澳門地區高級中等學校學歷，符合大學辦理國外學歷採認辦法及香港澳門學歷檢覈及採認辦法規定者，得準用第二條第一款規定辦理。畢業年級相當於國內高級中等學校二年級之國外或香港澳門地區同級同類學校畢業生，得以同等學力報考大學學士班一年級新生入學考試。但大學應增加其畢業應修學分，或延長其修業年限。畢業年級高於相當國內高級中等學校之國外或香港澳門地區同級同類學校肄業生，修滿相當於國內高級中等學校修業年限以下年級者，得準用第二條第一款規定辦理。持國外或香港澳門地區專科以上學校學歷，符合大學辦理國外學歷採認辦法及香港澳門學歷檢覈及採認辦法規定者，得準用第二條第二款、第三條第一款至第四款及前條第一項第一款至第四款規定辦理。
- 第六條：軍警校院學歷，依教育部核准比敘之規定辦理。
- 第七條：本標準所定年數起迄計算方式，除下列情形者外，自規定起算日，計算至報考當學年度註冊截止日為止：
- 一、離校或休學年數之計算：自歷年成績單、修業證明書、轉學證明書或休學證明書所載最後修滿學期之末日，起算至報考當學年度註冊截止日為止。
 - 二、專業訓練及從事相關工作年數之計算：以專業訓練或相關工作之證明上所載開始日期，起算至報考當學年度註冊截止日為止。
- 第八條：本標準自發布日施行。

國立高雄應用科技大學 102 學年度碩士在職專班招生
各系所報考資訊及規定事項

院所系別		工學院 土木工程系土木工程與防災科技碩士在職專班	
報考增訂資格		無	
組別		無	
招生名額		42 名	
研究領域		<p>1. 研究方向</p> <p>(1) 結構力學、大地工程和材料科技等之理論、實務和施工技術之研發。</p> <p>(2) 數值模擬與測驗之研究。</p> <p>(3) 工程防災技術之研發與應用。</p> <p>(4) 營建工程與專案管理。</p> <p>(5) 測量、空間資訊與防災科技之研發應用。</p> <p>(6) 土木、建築、營建等相關自動化、資訊與科技之研發及應用。</p> <p>(7) 智慧型綠建築科技與綠色科技研究與應用。</p> <p>2. 自 98 學年起新增「資訊科技」跨領域整合研發與應用，深具前瞻性而為本所另一重點特色之一。</p>	
考試項目	第一階段	資料審查 (50%)	<p>審查項目</p> <p>1. 基本資料表(附表三)。</p> <p>2. 自傳(附表四)。</p> <p>3. 學習及研究計畫(附表五)(需撰寫擬研究或解決之問題點，且不得少於 200 字，以供指導教授之參考)。</p> <p>4. 大專校院歷年成績單正本。</p> <p>5. 師長或工作單位主管或所屬職業同業公會推薦函兩封(附表六)。</p> <p>6. 專業表現及學習潛能與相關特殊表現證明文件：如工作經驗、參與產官學研究計畫情形、職業證照、專業工作成就、獲獎記錄、創作、發表、著作、推廣教育學習證明及其他足資證明相關潛能之資料。</p>
	第二階段	面試 (50%)	<p>資格</p> <p>由第一階段成績擇優參加面試，參加第二階段名額為招生名額 2 倍，第一階段成績相同而超額之考生，一律取得面試資格。</p>
成績計算	第一階段	<p>1. 資料審查原始評分至小數點第二位，滿分為 100 分。</p> <p>2. 第一階段成績=資料審查原始分數×50%。</p>	
	第二階段	<p>1. 面試原始評分至小數點第二位，滿分為 100 分。</p> <p>2. 第二階段成績=面試原始分數×50%。</p>	
	<p>1. 總成績=資料審查成績原始分數×50%+面試原始分數×50%。</p> <p>2. 各項考試項目成績分數乘以比例後取至小數點第三位(第四位四捨五入)。</p> <p>3. 總成績為各考試項目分數乘以比例後合計，取至小數點第二位(小數點第三位四捨五入)。</p>		
同分參酌順序		<p>依 1. 面試分數 2. 資料審查分數順序比較，分數較高者優先錄取，若均仍相同，本系(所)得通知同分考生另辦面試以決定錄取順序，面試時間、地點由本系(所)決定之，考生需配合參加不得異議，面試未到者視同放棄。</p>	
其他規定事項		<p>1. 任一考試項目缺考或原始分數零分者不予錄取。</p> <p>2. 最低畢業學分數：38 學分。</p>	
系所聯絡方式		聯絡人：馮宗根老師	電話：07-3814526 轉 5219
		E-mail：ftk@cc.kuas.edu.tw	網址：http://www2.ce.kuas.edu.tw

院所系別		工學院 機械工程系碩士在職專班	
報考增訂資格		無	
組別		無	
招生名額		34 名	
研究領域		<p>在精密機械、機光電與控制、材料與微奈米工程等三重點領域深化研究，並著重理論與實務應用整合教學，主要研究方向包括：</p> <p>精密機械：精密機械與機構設計、電腦輔助設計與工程分析、機器人、衝擊與破壞力學、精微加工、精微系統設計與製造、電腦整合製造、綠色設計與製造、遠距與智慧型分散式製造、檢測監控預兆診斷等領域。</p> <p>機光電與控制：機光電整合、自動化技術、控制理論、電機機械、超音波馬達、壓電材料應用、光學系統設計量測、投影機顯示技術、微機電系統、微感測器等領域。</p> <p>材料與微奈米工程：微奈米製程與檢測技術、射出成形、高分子加工、機械熱流、微流體、能源科技(太陽能、燃料電池)、場發射元件、材料工程應用、電子材料、電子散熱、磁感測、非傳統加工等領域。</p>	
考試項目	第一階段	資料審查 (50%)	審查項目 1.基本資料表(附表三)。 2.自傳(附表四)。 3.學習及研究計畫(附表五)。 4.大專校院歷年成績單正本(若為二技學歷，請加附專科成績單)。 5.師長或工作單位主管或所屬職業同業公會推薦函兩封(附表六)。 6.專業表現及學習潛能與相關特殊表現證明文件：如工作經驗、參與產官學研究計畫情形、職業證照、專業工作成就、獲獎記錄、創作、發表、著作、推廣教育學習證明及其他足資證明相關潛能之資料。
	第二階段	面試 (50%)	資格 由第一階段成績擇優參加面試，參加第二階段名額為招生名額 2 倍，第一階段成績相同而超額之考生，一律取得面試資格。
成績計算	第一階段	1.資料審查原始評分至小數點第二位，滿分為 100 分。 2.第一階段成績=資料審查原始分數×50%。	
	第二階段	1.面試原始評分至小數點第二位，滿分為 100 分。 2.第二階段成績=面試原始分數×50%。	
	1.總成績=資料審查成績原始分數×50%+面試原始分數×50%。 2.各項考試項目成績分數乘以比例後取至小數點第三位（第四位四捨五入）。 3.總成績為各考試項目分數乘以比例後合計，取至小數點第二位（小數點第三位四捨五入）。		
同分參酌順序		依 1.面試分數 2.資料審查分數順序比較，分數較高者優先錄取，若均相同，本系(所)得通知同分考生另辦面試以決定錄取順序，面試時間、地點由本系(所)決定之，考生需配合參加不得異議，面試未到者視同放棄。	
其他規定事項		1.任一考試項目缺考或原始分數零分者不予錄取。 2.最低畢業學分數：38 學分。	
系所聯絡方式		聯絡人：彭守文老師	電話：07-3814526 轉 5308
		E-mail：joie@cc.kuas.edu.tw	網址：http://www.me.kuas.edu.tw/

院所系別		工學院 工業工程與管理系碩士在職專班	
報考增訂資格		無	
組別		甲組(工管組)	乙組(科管組)
招生名額		25 名	25 名
研究領域		工業自動化、電腦整合製造、製程管制、人因工程、研發管理、品質工程、製商整合、製造系統工程等。	工程科技管理、資訊科技管理、電力系統管理、土木科技管理、通訊科技管理、環保科技管理、技術轉移、工程安全管理、創業投資管理、科技行銷、產品研發管理、技術創新管理、知識管理、工程專案管理、電子化技術等。
考試項目	第一階段	資料審查 (50%)	審查項目 1.基本資料表(附表三)。 2.自傳(附表四)。 3.學習及研究計畫(附表五)。 4.大專校院歷年成績單正本。 5.師長或工作單位主管或所屬職業同業公會推薦函兩封(附表六)。 6.專業表現及學習潛能與相關特殊表現證明文件：如工作經驗、參與產官學研究計畫情形、職業證照、專業工作成就、獲獎記錄、創作、發表、著作、推廣教育學習證明及其他足資證明相關潛能之資料。
	第二階段	面試 (50%)	資格 由第一階段成績擇優參加面試，參加第二階段名額為招生名額 2 倍，第一階段成績相同而超額之考生，一律取得面試資格。
成績計算	第一階段	1.資料審查原始評分至小數點第二位，滿分為 100 分。 2.第一階段成績=資料審查原始分數×50%。	
	第二階段	1.面試原始評分至小數點第二位，滿分為 100 分。 2.第二階段成績=面試原始分數×50%。	
	1.總成績=資料審查成績原始分數×50%+面試原始分數×50%。 2.各項考試項目成績分數乘以比例後取至小數點第三位（第四位四捨五入）。 3.總成績為各考試項目分數乘以比例後合計，取至小數點第二位（小數點第三位四捨五入）。		
同分參酌順序		依 1. 面試分數 2. 資料審查分數順序比較，分數較高者優先錄取，若均仍相同，本系(所)得通知同分考生另辦面試以決定錄取順序，面試時間、地點由本系(所)決定之，考生需配合參加不得異議，面試未到者視同放棄。	
其他規定事項		1.任一考試項目缺考或原始分數零分者不予錄取。 2.最低畢業學分數：38 學分。	
系所聯絡方式		聯絡人：金佩儀小姐	電話：07-3814526 轉 7103
		E-mail：shoffice01@cc.kuas.edu.tw	網址：http://www.im.kuas.edu.tw/KUAS_IEM /

院所系別	工學院 化學工程與材料工程系碩士在職專班		
報考增訂資格	無		
組別	無		
招生名額	33 名		
研究領域	1.高分子材料 2.電子陶瓷材料 3.奈米化工材料 4.光電材料 5.污染防治工程 6.程序控制工程 7.綠色能源科技與電化學 8.生物科技暨生化工程 9.化妝品科技 10.材料表面處理技術		
考試項目	第一階段	資料審查 (40%)	1.基本資料表(附表三)。 2.自傳(附表四)。 3.學習及研究計畫(附表五)。 4.大專校院歷年成績單正本。 5.師長或工作單位主管或所屬職業同業公會推薦函兩封(附表六)。 6.專業表現及學習潛能與相關特殊表現證明文件：如工作經驗、參與產官學研究計畫情形、職業證照、專業工作成就、獲獎紀錄、創作、發表、著作、推廣教育學習證明及其他足資證明相關潛能之資料。
	第二階段	面試 (60%)	資格 由第一階段成績擇優參加面試，參加第二階段名額為招生名額 2 倍，第一階段成績相同而超額之考生，一律取得面試資格。
成績計算	第一階段		1.資料審查原始評分至小數點第二位，滿分為 100 分。 2.第一階段成績=資料審查原始分數×40%。
	第二階段		1.面試原始評分至小數點第二位，滿分為 100 分。 2.第二階段成績=面試原始分數×60%。
			1.總成績=資料審查成績原始分數×40%+面試原始分數×60%。 2.各項考試項目成績分數乘以比例後取至小數點第三位（第四位四捨五入）。 3.總成績為各考試項目分數乘以比例後合計，取至小數點第二位（小數點第三位四捨五入）。
同分參酌順序	依 1.面試分數 2.資料審查分數順序比較，分數較高者優先錄取，若均仍相同，本系(所)得通知同分考生另辦面試以決定錄取順序，面試時間、地點由本系(所)決定之，考生需配合參加不得異議，面試未到者視同放棄。		
其他規定事項	1.任一考試項目缺考或原始分數零分者不予錄取。 2.最低畢業學分數：38 學分。		
系所聯絡方式	聯絡人：楊青原老師		電話：07-3814526 轉 5101
	E-mail：sboffice01@cc.kuas.edu.tw		網址：http://www.che.kuas.edu.tw/

院所系別		工學院 模具工程系碩士在職專班	
報考增訂資格		無	
組別		無	
招生名額		31 名	
研究領域		<p>模具產業素有「工業之母」之稱，各種產品之量產，均需透過模具生產。先進國家均以模具工業的水準來衡量該國的工業指標，光電、3C 和精微元件的產業，特別需要模具技術的提昇。國立高雄應用科技大學『模具工程系碩士班』，是全國大專院校當中，唯一以模具工程科技為主要研究領域的系所，師資及軟硬體設備齊全，具備最適合鑽研模具工程技術和培養高級模具人才的環境。模具系碩士班具備多元化的特色，課程內容由淺入深，特別適合各行各業對模具產業有興趣的人員在職進修。研究領域涵蓋產品設計、材料開發、模具設計、加工技術、成形分析和檢測，強調模具相關技術的垂直整合</p>	
考試項目	第一階段	資料審查 (50%)	審查項目 1.基本資料表(附表三)。 2.自傳(附表四)。 3.學習及研究計畫(附表五)。 4.大專校院歷年成績單正本。 5.師長或工作單位主管或所屬職業同業公會推薦函兩封(附表六)。 6.專業表現及學習潛能與相關特殊表現證明文件：如工作經驗、參與產官學研究計畫情形、職業證照、專業工作成就、獲獎記錄、創作、發表、著作、推廣教育學習證明及其他足資證明相關潛能之資料。
	第二階段	面試 (50%)	資格 由第一階段成績擇優參加面試，參加第二階段名額為招生名額 2 倍，第一階段成績相同而超額之考生，一律取得面試資格。
成績計算	第一階段	1.資料審查原始評分至小數點第二位，滿分為 100 分。 2.第一階段成績=資料審查原始分數×50%。	
	第二階段	1.面試原始評分至小數點第二位，滿分為 100 分。 2.第二階段成績=面試原始分數×50%。	
	1.總成績=資料審查成績原始分數×50%+面試原始分數×50%。 2.各項考試項目成績分數乘以比例後取至小數點第三位（第四位四捨五入）。 3.總成績為各考試項目分數乘以比例後合計，取至小數點第二位（小數點第三位四捨五入）。		
同分參酌順序		依 1. 面試分數 2. 資料審查分數順序比較，分數較高者優先錄取，若均仍相同，本系(所)得通知同分考生另辦面試以決定錄取順序，面試時間、地點由本系(所)決定之，考生需配合參加不得異議，面試未到者視同放棄。	
其他規定事項		1. 任一考試項目缺考或原始分數零分者不予錄取。 2. 最低畢業學分數：38 學分。	
系所聯絡方式		聯絡人：林玫君小姐	電話：07-3814526 轉 5430
		E-mail：snoffice01@cc.kuas.edu.tw	網址：http://www.de.kuas.edu.tw/

院所系別	工學院 模具工程系應用工程科學碩士在職專班		
報考增訂資格	無		
組別	無		
招生名額	13 名		
研究領域	<p>本所重視基礎科學與應用科學研究，以培育具備再生能源技術、生醫技術與系統整合之科技人才，以求將工程科學之知識與技術，應用於實際工程問題，發展重點為三大方向：</p> <p>1.綠色：朝向潔淨、高效、節能、永續等方向的能源課題發展，特別注重在太陽光電、燃料電池、風力發電等新興能源的研究。</p> <p>2.健康：生醫工程是結合了工程、物理、工程技術、生物醫學與臨床應用的一項跨領域工程科學，並以培養兼具工程技術與醫學工程之人才為重。</p> <p>3.智慧：強調系統整合為發展主軸。由於科技的發展與人民生活水準的提高，對生活環境品質的要求也越來越嚴苛。要滿足現代人的需求唯有朝向生活智慧化。</p>		
考試項目	第一階段	資料審查 (50%)	<p>審查項目</p> <p>1.基本資料表(附表三)。</p> <p>2.自傳(附表四)。</p> <p>3.學習及研究計畫(附表五)。</p> <p>4.大專校院歷年成績單正本。</p> <p>5.師長或工作單位主管或所屬職業同業公會推薦函兩封(附表六)。</p> <p>6.專業表現及學習潛能與相關特殊表現證明文件：如工作經驗、參與產官學研究計畫情形、職業證照、專業工作成就、獲獎記錄、創作、發表、著作、推廣教育學習證明及其他足資證明相關潛能之資料。</p>
	第二階段	面試 (50%)	<p>資格</p> <p>由第一階段成績擇優參加面試，參加第二階段名額為招生名額 2 倍，第一階段成績相同而超額之考生，一律取得面試資格。</p>
成績計算	第一階段	<p>1.資料審查原始評分至小數點第二位，滿分為 100 分。</p> <p>2.第一階段成績=資料審查原始分數×50%。</p>	
	第二階段	<p>1.面試原始評分至小數點第二位，滿分為 100 分。</p> <p>2.第二階段成績=面試原始分數×50%。</p>	
	<p>1.總成績=資料審查成績原始分數×50%+面試原始分數×50%。</p> <p>2.各項考試項目成績分數乘以比例後取至小數點第三位（第四位四捨五入）。</p> <p>3.總成績為各考試項目分數乘以比例後合計，取至小數點第二位（小數點第三位四捨五入）。</p>		
同分參酌順序	<p>依 1. 面試分數 2. 資料審查分數順序比較，分數較高者優先錄取，若均仍相同，本系(所)得通知同分考生另辦面試以決定錄取順序，面試時間、地點由本系(所)決定之，考生需配合參加不得異議，面試未到者視同放棄。</p>		
其他規定事項	<p>1. 任一考試項目缺考或原始分數零分者不予錄取。</p> <p>2. 最低畢業學分數：38 學分。</p>		
系所聯絡方式	聯絡人：林玫君小姐		電話：07-3814526 轉 5401
	E-mail：snoffice01@cc.kuas.edu.tw		網址：http://www.de.kuas.edu.tw/

院所系別		電資學院 電機工程系碩士在職專班	
報考增訂資格		無	
組別		無	
招生名額		33 名	
研究領域		<p>1.電力領域：電力電子、綠色能源、電力工程。</p> <p>2.控制領域：控制理論與應用、自動化、多目標最佳化應用、影像處理與光電工程。</p> <p>3.資訊與通訊領域：行動多媒體及服務品質、資料探勘與資訊檢索、雲端計算、多媒體工程、行動計算、機器人控制、物聯網應用。</p> <p>備註：詳細師資專長請瀏覽本系網頁：http://www.ee.kuas.edu.tw/</p>	
考試項目	第一階段	資料審查 (50%)	審查項目
	第二階段	面試 (50%)	資格
成績計算	第一階段	<p>1.基本資料表(附表三)。</p> <p>2.自傳(附表四)。</p> <p>3.學習及研究計畫(附表五)。</p> <p>4.大專校院歷年成績單正本。</p> <p>5.師長或工作單位主管或所屬職業同業公會推薦函兩封(附表六)。</p> <p>6.專業表現及學習潛能與相關特殊表現證明文件：如工作經驗、參與產官學研究計畫情形、職業證照、專業工作成就、獲獎記錄、創作、發表、著作、推廣教育學習證明及其他足資證明相關潛能之資料。</p>	
	第二階段	由第一階段成績擇優參加面試，參加第二階段名額為招生名額 2 倍，第一階段成績相同而超額之考生，一律取得面試資格。	
	第一階段	<p>1.資料審查原始評分至小數點第二位，滿分為 100 分。</p> <p>2.第一階段成績=資料審查原始分數×50%。</p>	
第二階段	<p>1.面試原始評分至小數點第二位，滿分為 100 分。</p> <p>2.第二階段成績=面試原始分數×50%。</p>		
		<p>1.總成績=資料審查成績原始分數×50%+面試原始分數×50%。</p> <p>2.各項考試項目成績分數乘以比例後取至小數點第三位（第四位四捨五入）。</p> <p>3.總成績為各考試項目分數乘以比例後合計，取至小數點第二位（小數點第三位四捨五入）。</p>	
同分參酌順序		依 1. 面試分數 2. 資料審查分數順序比較，分數較高者優先錄取，若均相同，本系(所)得通知同分考生另辦面試以決定錄取順序，面試時間、地點由本系(所)決定之，考生需配合參加不得異議，面試未到者視同放棄。	
其他規定事項		<p>1.任一考試項目缺考或原始分數零分者不予錄取。</p> <p>2.最低畢業學分數：38 學分。</p>	
系所聯絡方式		聯絡人：洪玉家老師	電話：07-3814526 轉 5557
		E-mail：yjhong@mail.ee.kuas.edu.tw	網址： http://www.ee.kuas.edu.tw/

院所系別		電資學院 電子工程系碩士在職專班	
報考增訂資格		無	
組別		無	
招生名額		28 名	
研究領域		<p>本系依師資專長，分為電子、通訊、及資訊三大領域進行研究與教學，此三大領域涵蓋範圍廣泛、完整互補、互相支援，可充分滿足學生學習興趣。本系教師積極進行論文發表與校外或國際競賽，獲得美國匹茲堡發明展、瑞士日內瓦國際發明展、莫斯科阿基米德國際發明展等多項金牌、銀牌，也獲得大學院校積體電路(IC)設計競賽、IEEE 國際機器人競賽、全國電子設計創意競賽等多項國內競賽第一名或優等獎。並盡力爭取教育部、國科會及產學合作計畫，以提升本系研究環境及條件，使學生進行研究時有充沛資源應用。本系三大研究與教學領域詳細發展方向分列如下：</p> <p>電子領域：IC 設計與封裝測試、半導體與固態材料、發光二極體、太陽電池、超高速光纖收發機、雷射系統、奈米科技、及電子電路系統與應用等。</p> <p>通訊與系統領域：通信訊號處理、無線通訊、衛星通訊、光纖通信、車用電子系統、天線設計、光波導理論、及生醫工程等。</p> <p>資訊領域：資訊安全、FPGA 應用電路、視訊影像處理、電腦視覺、電子商務、生物與醫學資訊、人工智慧、資料探勘、及機器人理論與實務等。</p>	
考試項目	第一階段	資料審查 (50%)	審查項目 1.基本資料表(附表三)。 2.自傳(附表四)。 3.學習及研究計畫(附表五)。 4.大專校院歷年成績單正本。 5.師長或工作單位主管或所屬職業同業公會推薦函兩封(附表六)。 6.專業表現及學習潛能與相關特殊表現證明文件：如工作經驗、參與產官學研究計畫情形、職業證照、專業工作成就、獲獎記錄、創作、發表、著作、推廣教育學習證明及其他足資證明相關潛能之資料。
	第二階段	面試 (50%)	資格 由第一階段成績擇優參加面試，參加第二階段名額為招生名額 2 倍，第一階段成績相同而超額之考生，一律取得面試資格。
成績計算	第一階段		1.資料審查原始評分至小數點第二位，滿分為 100 分。 2.第一階段成績=資料審查原始分數×50%。
	第二階段		1.面試原始評分至小數點第二位，滿分為 100 分。 2.第二階段成績=面試原始分數×50%。
	1.總成績=資料審查成績原始分數×50%+面試原始分數×50%。 2.各項考試項目成績分數乘以比例後取至小數點第三位（第四位四捨五入）。 3.總成績為各考試項目分數乘以比例後合計，取至小數點第二位（小數點第三位四捨五入）。		
同分參酌順序		依 1. 面試分數 2. 資料審查分數順序比較，分數較高者優先錄取，若均仍相同，本系(所)得通知同分考生另辦面試以決定錄取順序，面試時間、地點由本系(所)決定之，考生需配合參加不得異議，面試未到者視同放棄。	
其他規定事項		1.任一考試項目缺考或原始分數零分者不予錄取。 2.最低畢業學分數：38 學分。	
系所聯絡方式		聯絡人：黃文科老師	電話：07-3814526 轉 5619 或 5602
		E-mail：wkhwang@cc.kuas.edu.tw	網址：http://www.ec.kuas.edu.tw/

院所系別		電資學院 資訊工程系碩士在職專班	
報考增訂資格		無	
組別		無	
招生名額		15 名	
研究領域		<p>主要是以「特色研究達成永續產學計畫」為發展目標，著重實務性技術研究，與國家資訊產業脈動相結合，協助相關產業突破技術瓶頸，提升國際競爭力。對於學術研究，將以單項特色主題之世界級水準為主，中期目標以提高本系國內知名度，長期目標則以提高本系國際知名度。學術研究發展將分成三種領域各自成立其特色實驗室，共享資源、各自發展，朝向最具全球主流性產業的「生物資訊」、「數位內容」與「網路通訊」發展，最能配合南部科旋園區群的重點產業發展及國家型計畫發展計畫。故訂出下列以“創新應用”為導向之發展重點：</p> <ol style="list-style-type: none"> 1. 數位內容—多媒體影音設計；多媒體影音檢索與傳輸；多媒體資料庫；影像處理；圖形介面；人機互動；電腦視覺。 2. 網路通訊—寬頻無線網路；多媒體網路存取；網路安全；平行分散式運算；3G 行動網路與應用。 3. 生物資訊(含生物資訊之雲端計算應用)—包含大型基因資料庫之建立與應用，計算生物學之應用探討，生物分子計算機之建構，生物系統之模擬建構。利用雲端計算環境，來處理生物資訊所需之大量計算。 	
考試項目	第一階段	資料審查 (30%)	<ol style="list-style-type: none"> 1.基本資料表(附表三)。 2.自傳(附表四)。 3.學習及研究計畫(附表五)。 4.大專校院歷年成績單正本。 5.師長或工作單位主管或所屬職業同業公會推薦函兩封(附表六)。 6.專業表現及學習潛能與相關特殊表現證明文件：如工作經驗、參與產官學研究計畫情形、職業證照、專業工作成就、獲獎記錄、創作、發表、著作、推廣教育學習證明及其他足資證明相關潛能之資料。
	第二階段	面試 (70%)	資格 由第一階段成績擇優參加面試，參加第二階段名額為招生名額 3 倍，第一階段成績相同而超額之考生，一律取得面試資格。
成績計算	第一階段		<ol style="list-style-type: none"> 1.資料審查原始評分至小數點第二位，滿分為 100 分。 2.第一階段成績=資料審查原始分數×30%。
	第二階段		<ol style="list-style-type: none"> 1.面試原始評分至小數點第二位，滿分為 100 分。 2.第二階段成績=面試原始分數×70%。
	<ol style="list-style-type: none"> 1.總成績=資料審查成績原始分數×30%+面試原始分數×70%。 2.各項考試項目成績分數乘以比例後取至小數點第三位（第四位四捨五入）。 3.總成績為各考試項目分數乘以比例後合計，取至小數點第二位（小數點第三位四捨五入）。 		
同分參酌順序		依 1. 面試分數 2. 資料審查分數順序比較，分數較高者優先錄取，若均仍相同，本系(所)得通知同分考生另辦面試以決定錄取順序，面試時間、地點由本系(所)決定之，考生需配合參加不得異議，面試未到者視同放棄。	
其他規定事項		<ol style="list-style-type: none"> 1. 任一考試項目缺考或原始分數零分者不予錄取。 2. 最低畢業學分數：38 學分。 	
系所聯絡方式		聯絡人：謝東諺老師	電話：07-3814526 轉 5801
		E-mail：donyei@cc.kuas.edu.tw	網址：http://www.csie.kuas.edu.tw/

院所系別		管理學院 財富與稅務管理系碩士在職專班		
報考增訂資格		無		
組別		甲組(商務經營)	乙組(財政稅務)	丙組(財務管理)
招生名額		21名	16名	16名
研究領域		<p>甲組：隨著全球環境不斷的變化，為配合全球經濟發展及經營環境的變遷，本組規劃有國際企業管理、租稅規劃、財務管理、全球經貿分析、行銷等課程，透過跨領域的課程設計與整合，培養學生周延務實的國際觀與商務經營的專業知能，以迎接商務經營國際化的嚴厲挑戰。</p>	<p>乙組：配合南部地區的產業與經濟特質，財稅領域將以地方財政為發展重點，強調地方財政與租稅問題之分析探討，培養具有規劃、研擬地方財政政策能力的專業人才，進而對地區經濟成長有所貢獻。就私部門的商務經營層面，配合現代企業發展所需，將以租稅規劃管理為發展特色，加強稅務會計與財務管理之結合，培育具有稅務規劃涵養的經理人才。</p>	<p>丙組：在金融自由化與國際化的時代潮流下，各方對財務金融領域的人才需求殷切，本組之設立目的為全方位培養足以滿足此一需求的專業財務管理人才。為此，財管組的課程設計係在理論與實務並重的前提下，培養具備紮實專業素養、敏銳觀察力、豐富創造力之財務管理人才，為企業與國內金融市場注入強韌生命力與競爭力。</p>
考試項目	第一階段	資料審查(50%)	審查項目	<ol style="list-style-type: none"> 1.基本資料表(附表三)。 2.自傳(附表四)。 3.學習及研究計畫(附表五)。 4.大專校院歷年成績單正本。 5.師長或工作單位主管或所屬職業同業公會推薦函兩封(附表六)。 6.專業表現及學習潛能與相關特殊表現證明文件：如工作經驗、參與產官學研究計畫情形、職業證照、專業工作成就、獲獎記錄、創作、發表、著作、推廣教育學習證明及其他足資證明相關潛能之資料。
	第二階段	面試(50%)	資格	由第一階段成績擇優參加面試，參加第二階段名額為招生名額2倍，第一階段成績相同而超額之考生，一律取得面試資格。
成績計算	第一階段		<ol style="list-style-type: none"> 1.資料審查原始評分至小數點第二位，滿分為100分。 2.第一階段成績=資料審查原始分數×50%。 	
	第二階段		<ol style="list-style-type: none"> 1.面試原始評分至小數點第二位，滿分為100分。 2.第二階段成績=面試原始分數×50%。 	
	<ol style="list-style-type: none"> 1.總成績=資料審查成績原始分數×50%+面試原始分數×50%。 2.各項考試項目成績分數乘以比例後取至小數點第三位(第四位四捨五入)。 3.總成績為各考試項目分數乘以比例後合計，取至小數點第二位(小數點第三位四捨五入)。 			
同分參酌順序		依 1.面試分數 2.資料審查分數順序比較，分數較高者優先錄取，若均仍相同，本系(所)得通知同分考生另辦面試以決定錄取順序，面試時間、地點由本系(所)決定之，考生需配合參加不得異議，面試未到者視同放棄。		
其他規定事項		<ol style="list-style-type: none"> 1.任一考試項目缺考或原始分數零分者不予錄取。 2.最低畢業學分數：42學分。 		
系所聯絡方式		聯絡人：鄭富駿先生		電話：07-3814526 轉 6217
		E-mail：fujim@cc.kuas.edu.tw		網址：http://wtm.kuas.edu.tw/

院所系別		管理學院 金融系金融資訊碩士在職專班	
報考增訂資格		無	
組別		甲組(財務金融組)	乙組(金融管理組)
招生名額		18名	17名
研究領域		<p>甲組：上課時間為週一至週五(晚)，本組的研究方向著重於金融財務金融理論之前緣思想與實務技術的介紹與整合能力，針對各證券銀行及保險相關金融機構及企業財務部門之從業人員，設計一套難易適中並具特色的課程以迅速掌握目前財金理論與應用的發展脈絡，尤其在金融商品、財務分析及資產管理上能獲得足夠的訓練，以強化專業實力。</p>	<p>乙組：上課時間為週五(晚)至週日。本組的研究方向著重於近代財務金融趨勢與金融管理實務的整合，並針對各金融機構及企業相關財務部門之從業人員，課程設計以符合理論基礎與實務需求為導向，以培養能夠迅速掌握目前財金趨勢之專業人才，訓練學員在金融管理與金融商品電子化的專業能力，提升其職場工作的競爭力。</p>
考試項目	第一階段	資料審查(50%)	審查項目
	第二階段	面試(50%)	資格
		<p>1.基本資料表(附表三)。 2.大專校院歷年成績單正本。 3.專業表現及學習潛能與相關特殊表現證明文件：如工作經驗、參與產官學研究計畫情形、職業證照、專業工作成就、獲獎記錄、創作、發表、著作、推廣教育學習證明及其他足資證明相關潛能之資料。</p>	
		<p>由第一階段成績擇優參加面試，參加第二階段名額為招生名額2倍，第一階段成績相同而超額之考生，一律取得面試資格。</p>	
成績計算	第一階段		<p>1.資料審查原始評分至小數點第二位，滿分為100分。 2.第一階段成績=資料審查原始分數×50%。</p>
	第二階段		<p>1.面試原始評分至小數點第二位，滿分為100分。 2.第二階段成績=面試原始分數×50%。</p>
	<p>1.總成績=資料審查成績原始分數×50%+面試原始分數×50%。 2.各項考試項目成績分數乘以比例後取至小數點第三位(第四位四捨五入)。 3.總成績為各考試項目分數乘以比例後合計，取至小數點第二位(小數點第三位四捨五入)。</p>		
同分參酌順序		<p>依 1.面試分數 2.資料審查分數順序比較，分數較高者優先錄取，若均仍相同，本系(所)得通知同分考生另辦面試以決定錄取順序，面試時間、地點由本系(所)決定之，考生需配合參加不得異議，面試未到者視同放棄。</p>	
其他規定事項		<p>1.任一考試項目缺考或原始分數零分者不予錄取。 2.最低畢業學分數：42學分。 3.甲組上課時間為週一(晚)至週五，乙組上課時間為週五(晚)至週日。</p>	
系所聯絡方式		聯絡人：陳宥儒小姐	電話：07-3814526 轉 6352 或 6300
		E-mail：fin@cc.kuas.edu.tw	網址：http://www.fin.kuas.edu.tw/

院所系別		管理學院 觀光管理系觀光與餐旅管理碩士在職專班	
報考增訂資格		無	
組別		無	
招生名額		32 名	
研究領域		<p>本所主要培育觀光或餐旅專業管理人才，強化學生獨立思考能力，及創新有遠見的管理能力；培養學生能靈活應用所學專業知識和技能並具備國際觀與國際競爭力。</p> <p>課程設計上除著重研究方法與資料搜尋及分析，在產業領域觀光與餐旅管理兼修，提供課程涵蓋觀光與餐旅領域。</p> <p>課程內容以觀光政策、海洋觀光遊憩資源之管理及發展、溫泉產業的開發與管理、餐旅業經營管理、觀光暨餐旅產業電子商務及地方觀光與餐旅產業發展為主要研究及發展方向。學生可選擇海外合作學校機構進修專業或提昇外語能力。</p>	
考試項目	第一階段	資料審查 (40%)	審查項目 1.基本資料表(附表三)。 2.自傳(附表四)。 3.學習及研究計畫(附表五)。 4.大專校院歷年成績單正本。 5.師長或工作單位主管或所屬職業同業公會推薦函兩封(附表六)。 6.專業表現及學習潛能與相關特殊表現證明文件：如工作經驗、參與產官學研究計畫情形、職業證照、專業工作成就、獲獎記錄、創作、發表、著作、推廣教育學習證明及其他足資證明相關潛能之資料。
	第二階段	面試 (60%)	資格 由第一階段成績擇優參加面試，參加第二階段名額為招生名額 2 倍，第一階段成績相同而超額之考生，一律取得面試資格。
成績計算	第一階段	1.資料審查原始評分至小數點第二位，滿分為 100 分。 2.第一階段成績=資料審查原始分數×40%。	
	第二階段	1.面試原始評分至小數點第二位，滿分為 100 分。 2.第二階段成績=面試原始分數×60%。	
		1.總成績=資料審查成績原始分數×40%+面試原始分數×60%。 2.各項考試項目成績分數乘以比例後取至小數點第三位（第四位四捨五入）。 3.總成績為各考試項目分數乘以比例後合計，取至小數點第二位（小數點第三位四捨五入）。	
同分參酌順序		依 1. 面試分數 2. 資料審查分數順序比較，分數較高者優先錄取，若均仍相同，本系(所)得通知同分考生另辦面試以決定錄取順序，面試時間、地點由本系(所)決定之，考生需配合參加不得異議，面試未到者視同放棄。	
其他規定事項		1.任一考試項目缺考或原始分數零分者不予錄取。 2.最低畢業學分數：38 學分。 3.大專主修或工作經驗非觀光餐旅、遊憩等相關領域，或任職相關工作但未滿三年者，須補修觀光導論(必選)，及旅館管理概論、旅行業概論、餐飲管理概論中至少一科，共二科（零學分）。	
系所聯絡方式		聯絡人：林雨蓉助理	電話：07-3814526 轉 7233
		E-mail：vgoffice01@cc.kuas.edu.tw	網址：http://tm.kuas.edu.tw/

院所系別		管理學院 資訊管理系碩士在職專班	
報考增訂資格		無	
組別		無	
招生名額		35 名	
研究領域		<ol style="list-style-type: none"> 1.本所致力培育各領域高級管理人才為主要目標，增進學生管理與科技應用之專業核心能力，進而能夠成為具備國際觀之管理及策略領導者。 2.提供電子商務、行銷管理、組織管理、商業智慧、科技管理、企業電子化等相關課程，訓練學生對應用領域之管理專業素養。 3.著重於中小企業經營管理知識之養成，並強化善用資訊科技之能力，創造學生職涯或研發競爭優勢。 	
考試項目	第一階段	資料審查 (50%)	審查項目 <ol style="list-style-type: none"> 1.基本資料表(附表三)。 2.自傳(附表四)。 3.學習及研究計畫(附表五)。 4.大專校院歷年成績單正本。 5.師長或工作單位主管或所屬職業同業公會推薦函兩封(附表六)。 6.專業表現及學習潛能與相關特殊表現證明文件：如工作經驗、參與產官學研究計畫情形、職業證照、專業工作成就、獲獎記錄、創作、發表、著作、推廣教育學習證明及其他足資證明相關潛能之資料。
	第二階段	面試 (50%)	資格 由第一階段成績擇優參加面試，參加第二階段名額為招生名額 3 倍，第一階段成績相同而超額之考生，一律取得面試資格。
成績計算	第一階段		<ol style="list-style-type: none"> 1.資料審查原始評分至小數點第二位，滿分為 100 分。 2.第一階段成績=資料審查原始分數×50%。
	第二階段		<ol style="list-style-type: none"> 1.面試原始評分至小數點第二位，滿分為 100 分。 2.第二階段成績=面試原始分數×50%。
	<ol style="list-style-type: none"> 1.總成績=資料審查成績原始分數×50%+面試原始分數×50%。 2.各項考試項目成績分數乘以比例後取至小數點第三位（第四位四捨五入）。 3.總成績為各考試項目分數乘以比例後合計，取至小數點第二位（小數點第三位四捨五入）。 		
同分參酌順序		依 1. 面試分數 2. 資料審查分數順序比較，分數較高者優先錄取，若均仍相同，本系(所)得通知同分考生另辦面試以決定錄取順序，面試時間、地點由本系(所)決定之，考生需配合參加不得異議，面試未到者視同放棄。	
其他規定事項		<ol style="list-style-type: none"> 1.任一考試項目缺考或原始分數零分者不予錄取。 2.最低畢業學分數：39 學分。 	
系所聯絡方式		聯絡人：王美琦老師	電話：07-3814526 轉 7501
		E-mail：chi@cc.kuas.edu.tw	網址：http://www.mis.kuas.edu.tw/

院所系別		管理學院 國際企業系碩士在職專班	
報考增訂資格		無	
組別		無	
招生名額		29 名	
研究領域		<p>本所傳授國際企業人才所需之國際企業經營策略、國際行銷、國際財務管理、產經分析等專業知識，養成企業國際化時所需要的中、高階經營管理之人才。本所特色為：</p> <p>1.國際性企業交流：設有「國際企業實務研討」的出國參訪研討課程，擴展學生國際視野及瞭解國際企業運作。</p> <p>2.常態性產學互動：設有「國際企業發展專題研討」課程，邀請產、官、學界之專業人士蒞系演講，增進學生專業智能。</p> <p>3.實務性個案教學：以「國際企業個案研討」為導向，含公司財務報表實務等課程，培育不同背景人士具全球商務應變及國際企業營運之能力。</p>	
考試項目	第一階段	資料審查 (50%)	<p>審查項目</p> <p>1.基本資料表(附表三)。 2.自傳(附表四)。 3.學習及研究計畫(附表五)。 4.大專校院歷年成績單正本。 5.師長或工作單位主管或所屬職業同業公會推薦函兩封(附表六)。 6.專業表現及學習潛能與相關特殊表現證明文件：如工作經驗、參與產官學研究計畫情形、職業證照、專業工作成就、獲獎記錄、創作、發表、著作、推廣教育學習證明及其他足資證明相關潛能之資料。</p>
	第二階段	面試 (50%)	<p>資格</p> <p>由第一階段成績擇優參加面試，參加第二階段名額為招生名額 3 倍，第一階段成績相同而超額之考生，一律取得面試資格。</p>
成績計算	第一階段		<p>1.資料審查原始評分至小數點第二位，滿分為 100 分。 2.第一階段成績=資料審查原始分數×50%。</p>
	第二階段		<p>1.面試原始評分至小數點第二位，滿分為 100 分。 2.第二階段成績=面試原始分數×50%。</p>
	<p>1.總成績=資料審查成績原始分數×50%+面試原始分數×50%。 2.各項考試項目成績分數乘以比例後取至小數點第三位（第四位四捨五入）。 3.總成績為各考試項目分數乘以比例後合計，取至小數點第二位（小數點第三位四捨五入）。</p>		
同分參酌順序		<p>依 1.面試分數 2.資料審查分數順序比較，分數較高者優先錄取，若均仍相同，本系(所)得通知同分考生另辦面試以決定錄取順序，面試時間、地點由本系(所)決定之，考生需配合參加不得異議，面試未到者視同放棄。</p>	
其他規定事項		<p>1.任一考試項目缺考或原始分數零分者不予錄取。 2.最低畢業學分數：39 學分。 3.上課時間為週五(晚)至週日(可依學生需求於週一至週五加開選修課)。 4.五年內(含)未修經濟學、會計學者，須於第一年暑假先修習經濟學、會計學 18 小時 0 學分，但不計入畢業學分。</p>	
系所聯絡方式		聯絡人：蔡佩璇助理	電話：07-3814526 轉 6100 或 6157
		E-mail：vboffice01@cc.kuas.edu.tw	網址：http://www.itrade.kuas.edu.tw/

院所系別		管理學院 企業管理系碩士在職專班	
報考增訂資格		無	
組別		無	
招生名額		33 名	
研究領域		<p>1.本所以一般管理理論及管理科學方法為基礎，強調理論與實務經驗並重，培育理論與實務兼備的專業經理人為目標。</p> <p>2.本所主要研究領域為企業各功能領域的管理，主要包括行銷管理、企業電子化及組織理論與策略規劃。</p>	
考試項目	第一階段	資料審查 (40%)	<p>1.基本資料表(附表三)。</p> <p>2.自傳(附表四)。</p> <p>3.學習及研究計畫(附表五)。</p> <p>4.大專校院歷年成績單正本。</p> <p>5.師長或工作單位主管或所屬職業同業公會推薦函兩封(附表六)。</p> <p>6.專業表現及學習潛能與相關特殊表現證明文件：如工作經驗、參與產官學研究計畫情形、職業證照、專業工作成就、獲獎記錄、創作、發表、著作、推廣教育學習證明及其他足資證明相關潛能之資料。</p>
	第二階段	面試 (60%)	資格
成績計算	第一階段	<p>1.資料審查原始評分至小數點第二位，滿分為 100 分。</p> <p>2.第一階段成績=資料審查原始分數×40%。</p>	
	第二階段	<p>1.面試原始評分至小數點第二位，滿分為 100 分。</p> <p>2.第二階段成績=面試原始分數×60%。</p>	
	<p>1.總成績=資料審查成績原始分數×40%+面試原始分數×60%。</p> <p>2.各項考試項目成績分數乘以比例後取至小數點第三位（第四位四捨五入）。</p> <p>3.總成績為各考試項目分數乘以比例後合計，取至小數點第二位（小數點第三位四捨五入）。</p>		
同分參酌順序		依 1. 面試分數 2. 資料審查分數順序比較，分數較高者優先錄取，若均仍相同，本系(所)得通知同分考生另辦面試以決定錄取順序，面試時間、地點由本系(所)決定之，考生需配合參加不得異議，面試未到者視同放棄。	
其他規定事項		<p>1.任一考試項目缺考或原始分數零分者不予錄取。</p> <p>2.最低畢業學分數：45 學分。</p> <p>3.五年內(含)未修統計學者，須於第一學年暑假修習統計學 3 小時 0 學分，但不計入畢業學分。</p>	
系所聯絡方式		聯絡人：戴韻容小姐	電話：07-3814526 轉 7300
		E-mail：tez1116@cc.kuas.edu.tw	網址：http://dba.kuas.edu.tw/

院所系別		管理學院 企業管理系高階經營管理碩士在職專班	
報考增訂資格		須具備大學畢業（或符合大學同等學歷資格）之基本報考資格，且具有 6 年以上工作經驗（碩士學位需 4 年以上工作經驗；博士學位需 2 年以上工作經驗）。兵役年資得計入工作年資；另醫學系畢業者可增計 2 年工作年資。	
組別		無	
招生名額		22 名	
研究領域		1.本所發展方向為培育南部地區中小企業之高階管理人才，以培育具前瞻性、國際觀及全方位策略思維的企業高階管理人才為目標。 2.因應全球經濟發展及經營環境的變遷，本所課程以企業管理相關課程為主軸，配合各領域中實務個案研討，以配合學員職場實務經驗，透由整合理論與實務經驗的專業訓練，提昇高階主管之專業學識與決策領導能力。	
考試項目	第一階段	資料 審查 (40%)	審查項目 1.基本資料表(附表三)。 2.自傳(附表四)。 3.學習及研究計畫(附表五)。 4.大專校院歷年成績單正本。 5.師長或工作單位主管或所屬職業同業公會推薦函兩封(附表六)。 6.專業表現及學習潛能與相關特殊表現證明文件：如工作經驗、參與產官學研究計畫情形、職業證照、專業工作成就、獲獎記錄、創作、發表、著作、推廣教育學習證明及其他足資證明相關潛能之資料。
	第二階段	面試 (60%)	資格 由第一階段成績擇優參加面試，參加第二階段名額為招生名額 2.5 倍(取整數，小數點第一位四捨五入)，第一階段成績相同而超額之考生，一律取得面試資格。
成績計算	第一階段		1.資料審查原始評分至小數點第二位，滿分為 100 分。 2.第一階段成績=資料審查原始分數×40%。
	第二階段		1.面試原始評分至小數點第二位，滿分為 100 分。 2.第二階段成績=面試原始分數×60%。
	1.總成績=資料審查成績原始分數×40%+面試原始分數×60%。 2.各項考試項目成績分數乘以比例後取至小數點第三位（第四位四捨五入）。 3.總成績為各考試項目分數乘以比例後合計，取至小數點第二位（小數點第三位四捨五入）。		
同分參酌順序		依 1.面試分數 2.資料審查分數順序比較，分數較高者優先錄取，若均仍相同，本系(所)得通知同分考生另辦面試以決定錄取順序，面試時間、地點由本系(所)決定之，考生需配合參加不得異議，面試未到者視同放棄。	
其他規定事項		1.任一考試項目缺考或原始分數零分者不予錄取。 2.最低畢業學分數：40 學分。 3.每一學年分二學期授課(含暑修班)。 4.上課時間：星期五晚上、週六及週日，隔週上課，但依當學期實際開課情況調整上課時間。 5.每學分新台幣 8,000 元。	
系所聯絡方式		聯絡人：戴韻容小姐	電話：07-3814526 轉 7300
		E-mail：tez1116@cc.kuas.edu.tw	網址：http://dba.kuas.edu.tw/

院所系別		管理學院 會計系碩士在職專班	
報考增訂資格		無	
組別		無	
招生名額		15 名	
研究領域		<p>1.教學著重特色： 本系著重會計實用性與實務性課程的訓練，配合國家經濟建設，地區產業之發展所需的會計相關人才，施以多元化的會計教育，兼顧會計專業知識與相關之商管能力。</p> <p>2.研究發展目標： (1)透過本地區各產業之建教合作關係，爭取研究計畫。 (2)推動終身學習之教育目標，辦理各種在職進修專班。 (3)持續擴充各種教學研究用之軟硬體設施，提升教學與研究品質。 (4)除了現有會計研究所碩士班外，長期將配合學校政策與社會需求，籌設「會計研究所」博士班。</p>	
考試項目	第一階段	資料審查 (50%)	<p>審查項目</p> <p>1.基本資料表(附表三)。 2.自傳(附表四)。 3.學習及研究計畫(附表五)。 4.大專校院歷年成績單正本。 5.師長或工作單位主管或所屬職業同業公會推薦函兩封(附表六)。 6.專業表現及學習潛能與相關特殊表現證明文件：如工作經驗、參與產官學研究計畫情形、職業證照、專業工作成就、獲獎記錄、創作、發表、著作、推廣教育學習證明及其他足資證明相關潛能之資料。</p>
	第二階段	面試 (50%)	<p>資格</p> <p>由第一階段成績擇優參加面試，參加第二階段名額為招生名額 3 倍，第一階段成績相同而超額之考生，一律取得面試資格。</p>
成績計算	第一階段		<p>1.資料審查原始評分至小數點第二位，滿分為 100 分。 2.第一階段成績=資料審查原始分數×50%。</p>
	第二階段		<p>1.面試原始評分至小數點第二位，滿分為 100 分。 2.第二階段成績=面試原始分數×50%。</p>
	<p>1.總成績=資料審查成績原始分數×50%+面試原始分數×50%。 2.各項考試項目成績分數乘以比例後取至小數點第三位（第四位四捨五入）。 3.總成績為各考試項目分數乘以比例後合計，取至小數點第二位（小數點第三位四捨五入）。</p>		
同分參酌順序		<p>依 1. 面試分數 2. 資料審查分數順序比較，分數較高者優先錄取，若均仍相同，本系(所)得通知同分考生另辦面試以決定錄取順序，面試時間、地點由本系(所)決定之，考生需配合參加不得異議，面試未到者視同放棄。</p>	
其他規定事項		<p>1.任一考試項目缺考或原始分數零分者不予錄取。 2.最低畢業學分數：42 學分。</p>	
系所聯絡方式		聯絡人：翁淑珍老師	電話：07-3814526 轉 6621 或 6622
		E-mail：vcoffice01@cc.kuas.edu.tw	網址：http://acc.kuas.edu.tw/

院所系別		人文社會學院 人力資源發展系碩士在職專班	
報考增訂資格		無	
組別		無	
招生名額		30 名	
研究領域		1. 培育具有人力資本累積、發展與維持能力，且能創新研發與解決問題之高級人力資源專業人才。 2. 在課程設計上，規劃「組織發展」、「員工發展」及「員工關係與福利」三大模組，符合產業脈動及企業需求，也與國際發展趨勢接軌。	
考試項目	第一階段	資料審查 (50%)	審查項目 1. 基本資料表(附表三)。 2. 自傳(附表四)。 3. 學習及研究計畫(附表五)。 4. 大專校院歷年成績單正本。 5. 師長或工作單位主管或所屬職業同業公會推薦函兩封(附表六)。 6. 專業表現及學習潛能與相關特殊表現證明文件：如工作經驗、參與產官學研究計畫情形、職業證照、專業工作成就、獲獎記錄、創作、發表、著作、推廣教育學習證明及其他足資證明相關潛能之資料。
	第二階段	面試 (50%)	資格 由第一階段成績擇優參加面試，參加第二階段名額為招生名額 2 倍，第一階段成績相同而超額之考生，一律取得面試資格。
成績計算	第一階段		1. 資料審查原始評分至小數點第二位，滿分為 100 分。 2. 第一階段成績=資料審查原始分數×50%。
	第二階段		1. 面試原始評分至小數點第二位，滿分為 100 分。 2. 第二階段成績=面試原始分數×50%。
	1. 總成績=資料審查成績原始分數×50%+面試原始分數×50%。 2. 各項考試項目成績分數乘以比例後取至小數點第三位（第四位四捨五入）。 3. 總成績為各考試項目分數乘以比例後合計，取至小數點第二位（小數點第三位四捨五入）。		
同分參酌順序		依 1. 面試分數 2. 資料審查分數順序比較，分數較高者優先錄取，若均仍相同，本系(所)得通知同分考生另辦面試以決定錄取順序，面試時間、地點由本系(所)決定之，考生需配合參加不得異議，面試未到者視同放棄。	
其他規定事項		1. 任一考試項目缺考或原始分數零分者不予錄取。 2. 最低畢業學分數：42 學分。 3. 畢業門檻：專科或大學部時期未曾修讀下列課程：管理學、財務管理、行銷管理、生產管理，需於四門課程中選讀一門，於畢業前修畢，但不採計畢業學分。	
系所聯絡方式		聯絡人：王恩薇助理	電話：07-3814526 轉 3304 或 3281
		E-mail：kdoffice01@cc.kuas.edu.tw	網址：http://www.hrd.kuas.edu.tw/

國立高雄應用科技大學招生委員會
102 學年度碩士在職專班招生
低收入戶考生報名費全免申請表

報考系所組別		報 名 序 號	
姓名		身 分 證 統 一 編 號	
聯絡電話	日		
	夜		
	手機		
通訊地址	□□□-□□		
e-mail			
審查結果	(考生請勿填寫)		
----- 低收入戶證明影本黏貼線 -----			
凡屬各級政府機關所界定低收入戶之考生，得於報名時繳交各縣市政府審核通過由各鄉、鎮、區公所所開具之低收入戶證明文件（清寒證明及中低收入戶證明不予採用）影本，申請報名費全免。低收入戶證明以 102 年所開具為限。			

國立高雄應用科技大學招生委員會
102 學年度碩士在職專班招生
在職服務證明書

報考 所別					
姓名		性別		生日	年 月 日
服務 機構					
服務 部門		職稱		到職 日期	年 月 日
主要 工作 簡述	(可自行影印加頁)				

- 說明：一、本服務機構保證上表各欄所填均屬事實，報名後如查證不實，願負一切法律責任；並願依 貴校規章處理，取消考生錄取資格，概無異議。
- 二、服務機構另有統一格式者，可依其規定，但應包括本表全部內容。
- 三、工作經驗年資之計算自工作證明書所載開始日期，起算至 102 學年度第 1 學期註冊截止日為止。

(蓋服務機構及負責人印信處)

中 華 民 國 年 月 日

國立高雄應用科技大學招生委員會
102 學年度碩士在職專班招生
基本資料表

基本資料	報考所別		准考證號碼	(考生勿填)		
	姓名		生日	年	月	日
	聯絡地址				E-Mail	
	電話	(日)	(夜)	(手機)		
	畢業學校 (專科以上)	1.學校：	科系：		學位：	
			起訖 年月	自 至	年 年	月 月
		2.學校：	科系：		學位：	
			起訖 年月	自 至	年 年	月 月
	3.學校：	科系：		學位：		
			起訖 年月	自 至	年 年	月 月
現職服務 機構名稱			主要服務項目 或主力產品			
任職部門			職稱			
現職年資	自 年 月 日至 年 月 日，共計 年 月					
曾任職機構	機構名稱			職稱		
	任職期間	自 年 月 日至 年 月 日，共計 年 月				
	機構名稱			職稱		
	任職期間	自 年 月 日至 年 月 日，共計 年 月				
	機構名稱			職稱		
	任職期間	自 年 月 日至 年 月 日，共計 年 月				

本表不足時，請自行影印或另以 A4 紙張自行書寫或繕打。

考生簽章：_____

國立高雄應用科技大學招生委員會
102 學年度碩士在職專班招生

自 傳

報考所別：_____

考生姓名：_____

一、請在 1000 字以內扼要簡述，內含個人特質、興趣、求學及工作心得等值得描述之事實。

二、本表不足時，請自行影印或另以 A4 紙張自行書寫或繕打。

考生簽章：_____

國立高雄應用科技大學招生委員會
102 學年度碩士在職專班招生
學習及研究計畫

報考所別：_____

考生姓名：_____

一、本學習計畫可參考下列各項內容：

- 1.工作心得。
- 2.就讀碩士專班之動機。
- 3.進入本校碩士專班後對自己修課方面之期許與計畫。
- 4.進入本校碩士專班後如何安排個人生活。
- 5.您所就讀之碩士專班理想中應具有那些特徵？
- 6.碩士專班畢業後之生涯規劃。

二、本研究計畫可參考下列內容：

- 1.研究題目
- 2.研究背景及目的
- 3.研究方法
- 4.參考文獻

三、學習計畫與研究計畫請分別繕寫。

四、本表不足時，請自行影印或另以 A4 紙張自行書寫或繕打。

考生簽章：_____

國立高雄應用科技大學招生委員會
102 學年度碩士在職專班招生
入學推薦表

報考所別：_____

考生姓名：_____

虛線以上由考生填寫

虛線以下由推薦者填寫

茲推薦 _____ 君，參加貴所入學甄試，以下是本人對申請者之評估：

評定等級及項目	傑出	優良	尚可	差	無法評鑑
專業知識					
專業技能					
創造力與想像力					
獨立工作能力					
恆心與毅力					
口頭表達能力					
書面表達能力					
人際關係					
自信心與成熟度					
專業領域的發展潛力					

整體評估：

 傑出 優良 尚可 差 無法評鑑

與申請者熟稔程度：

 熟識 偶而接觸 認識而不接觸 教過課

其它評語：

推薦人簽名：_____ 日期：_____年 _____月 _____日

服務單位/職稱：_____

與申請者關係：_____

連絡電話：_____ E-mail：_____

註：1. 本表不敷使用時，請利用背面或另紙書寫。

2. 請推薦者直接將本表以信封密封並在封口簽章後交被推薦者。

3. 推薦者為工作單位主管，可另紙書寫，不限此格式。

國立高雄應用科技大學招生委員會
102 學年度碩士在職專班招生
入學推薦表

報考所別：_____

考生姓名：_____

虛線以上由考生填寫

虛線以下由推薦者填寫

茲推薦 _____ 君，參加貴所入學甄試，以下是本人對申請者之評估：

評定等級及項目	傑出	優良	尚可	差	無法評鑑
專業知識					
專業技能					
創造力與想像力					
獨立工作能力					
恆心與毅力					
口頭表達能力					
書面表達能力					
人際關係					
自信心與成熟度					
專業領域的發展潛力					

整體評估：
 傑出 優良 尚可 差 無法評鑑
與申請者熟稔程度：
 熟識 偶而接觸 認識而不接觸 教過課
其它評語：

推薦人簽名：_____ 日期：_____年 _____月 _____日

服務單位/職稱：_____

與申請者關係：_____

連絡電話：_____ E-mail：_____

註：1. 本表不敷使用時，請利用背面或另紙書寫。

2. 請推薦者直接將本表以信封密封並在封口簽章後交被推薦者。

3. 推薦者為工作單位主管，可另紙書寫，不限此格式。

國立高雄應用科技大學招生委員會 102 學年度碩士在職專班招生

成績複查申請表(正表)

申請日期： 年 月 日

准考證號碼：	姓名：
報考系所組別： 系(所) 組	聯絡電話：
複查項目名稱	處理結果(考生不必填寫)
<input type="checkbox"/> 書面資料審查	
<input type="checkbox"/> 面試	
本人申請成績複查，計複查 項，每項複查費新台幣 50 元，計新台幣 元。	
<p>注意事項：一、准考證號碼、複查項目名稱請填寫正確，並請計算複查費金額及購買郵局匯票。</p> <p>二、請先填妥本申請表，並於簡章規定期限內以限掛（郵戳為憑）將本申請表、網路下載成績單、複查費匯票（戶名請填寫：國立高雄應用科技大學）及貼足限掛郵資回郵（32 元）信封一個，一併限掛郵寄本校，逾期不予受理。</p>	

國立高雄應用科技大學招生委員會 102 學年度碩士在職專班招生

成績複查申請表(副表)

申請日期： 年 月 日

准考證號碼：	姓名：
報考系所組別： 系(所) 組	聯絡電話：
複查項目名稱	處理結果(考生不必填寫)
<input type="checkbox"/> 書面資料審查	
<input type="checkbox"/> 面試	
本人申請成績複查，計複查 項，每項複查費新台幣 50 元，計新台幣 元。	
<p>注意事項：一、准考證號碼、複查項目名稱請填寫正確，並請計算複查費金額及購買郵局匯票。</p> <p>二、請先填妥本申請表，並於簡章規定期限內以限掛（郵戳為憑）將本申請表、網路下載成績單、複查費匯票（戶名請填寫：國立高雄應用科技大學）及貼足限掛郵資回郵（32 元）信封一個，一併限掛郵寄本校，逾期不予受理。</p>	

國立高雄應用科技大學招生委員會
102 學年度碩士在職專班招生
報到委託書

本人_____准考證號碼為_____

因_____無法如期親自前往辦理錄取
報到作業，特委請_____代為辦理相關作業。

此 致
國立高雄應用科技大學 102 學年度招生委員會

委託人姓名： (簽章)(應攜帶委託人身分證明文件正本以備查驗)

身分證統一編號：

聯絡地址：

委託人電話：(日) (手機)

(夜)

被委託人姓名： (簽章)(應攜帶受託人身分證明文件正本以備查驗)

身分證統一編號：

聯絡地址：

被委託人電話：(日) (手機)

(夜)

中華民國 年 月 日

- 註：1.辦理委託報到，受託人應攜帶個人身分證明文件，錄取(或備取)通知單、委託人身分證明文件、學歷(力)證件及本委託書等正本，完成報到程序。
2.辦理地點：高雄市三民區建工路 415 號行政大樓 4 樓進修推廣處教務組。
3.服務電話：07-3814526 轉 2811、2812、2813、2815。

國立高雄應用科技大學招生委員會
102學年度碩士在職專班招生入學切結書

考生_____ 准考證號碼(_____)為102學
年度本校 _____系(所)碩士在職專班招生錄取考生，由於係
應屆畢業生，尚未領得畢業證書，願切結於102年7月31日前繳納大學畢業證書(學
位證書)正本，否則取消錄取資格。若屆時仍無法取得，本人將正式以書面說明原因
並向本校申請延期繳交(繳交最後截止日為102年8月30日)，否則取消錄取資格。

此 致

國立高雄應用科技大學102學年度招生委員會

考生簽名：

聯絡電話：(日)

(夜)

(手機)

聯絡地址：

中華民國

年

月

日

國立高雄應用科技大學招生委員會
102 學年度碩士在職專班招生
考生申訴書

申訴日期： 年 月 日

申 訴 考 生	准考證號碼：	申訴人姓名：
	申訴人身分證統一編號：	聯絡電話：(日) (夜) (手機)
	報考系所組別：	通訊地 <input type="text"/> - <input type="text"/> 址：
一、申訴事由：		
二、希望獲得補救之措施：		

注意事項：請依本簡章之申訴辦法之規定時間內，將相關資料寄回本校申請(逾期或資料不齊者，不予受理)。